
HELKAMA

Käyttöohje HPS300EU

Säiliöpakastin

Sisällysluettelo

Lasten ja suojattomien henkilöiden turvallisuus.....	3
Yleinen turvallisuus	4
Päivittäinen käyttö	7
Hoito ja puhdistus	8
Asennus	8
Huolto.....	8
Energiansäästö	9
Ympäristönsuojelu	9
Pakkausmateriaalit.....	10
Laitteen hävittäminen	10
Laitteen kuvaus.....	11
Tilavaatimus	12
Laitteen tasapainoinen asennus	12
Sijoittaminen	13
Sähkökytkentä.....	13
Ensimmäinen käyttökerta	13
Sisäosan puhdistus	13
Päivittäinen käyttö	13
KÄYNNISTYS.....	13
Käyttöpaneelin asetukset.....	14
Pikapakastuksen asetus:	14
Alhaisen lämpötilan varoitus:.....	14
Näytön valot:	14
Tuoreiden elintarvikkeiden pakastaminen.....	15

Pakastettujen elintarvikkeiden säilytys.....	15
Pakastimen sulattaminen.....	15
Puhdistus.....	16
TEE JA ÄLÄ TEE	17
Hyödyllisiä vihjeitä ja vinkkejä.....	18
Pakasteiden säilytysvinkkejä	18
Vianetsintä	19
EY-vaatimustenmukaisuusvakuutus.....	20

Oman turvallisuutesi tähden ja oikean käytön varmistamiseksi lue nämä käyttöohjeet, vinkit ja varoitukset mukaan lukien, huolellisesti ennen laitteen asentamista ja ensimmäistä käyttöä. Tarpeettomien virheiden ja onnettomuuksien välttämiseksi on tärkeää taata, että laitetta käyttävät henkilöt tuntevat sen käytön ja turvallisuusominaisuudet läpikotaisin. Säilytä nämä ohjeet ja varmista, että ne kulkevat laitteen mukana, jos se siirretään tai myydään. Näin jokaisella laitetta käyttävällä on hyvät tiedot laitteen käytöstä koko sen käyttöiän.

Noudata näitä käyttöohjeita henkilö- ja aineellisten vahinkojen välttämiseksi ja muista, että valmistaja ei ole vastuussa laiminlyöntien aiheuttamista vahingoista.

Lasten ja suojattomien henkilöiden turvallisuus

- Tätä laitetta saavat käyttää vähintään 8-vuotiaat lapset sekä sellaiset henkilöt, joiden fyysinen, aistillinen tai henkinen toimintakyky on rajoittunut tai joilla ei ole kokemusta tai tietoa laitteen käytöstä, jos heitä on neuvottu laitteen turvallisesta käytöstä ja he ymmärtävät käyttöön liittyvät vaarat.

-
- 3–8-vuotiaat lapset voivat täyttää tätä laitetta ja käyttää sen sisältöä.
 - Lapsia on valvottava, jotta he eivät pääse leikkimään laitteella.
 - Alle 8-vuotiaat lapset eivät saa puhdistaa tai huoltaa laitetta ilman valvontaa.
 - Pidä pakkausmateriaali lasten ulottumattomissa. Tukehtumisvaara.
 - Jos hävität laitteen, irrota pistoke pistorasiasta, leikkaa virtajohto poikki mahdollisimman läheltä laitetta ja irrota ovi, jotta leikkivät lapset eivät saisi sähköiskuja tai jäisi loukkuun laitteen sisälle.
 - Jos magneettisilla oven tiivisteillä varustettu laite korvaa vanhemman laitteen, jonka ovessa tai kannessa on jousilukko (säppi), muista tehdä jousilukosta käyttökelvoton ennen vanhan laitteen hävittämistä. Näin lapset eivät voi jäätä loukkuun laitteen sisälle.

Yleinen turvallisuus

- ⚠ **VAROITUS!** Varmista, että laitteen tuuletusaukot tai kalusteeseen sijoitetun laitteen ilmanvaihtoaukot eivät ole tukossa.
- ⚠ **VAROITUS!** Älä käytä mekaanisia laitteita, tarvikkeita tai muita valmistajan suosittelemattomia välineitä sulatustoiminnan nopeuttamiseen.
- ⚠ **VAROITUS!** Älä vahingoita kylmäainepiiriä.
- ⚠ **VAROITUS!** Älä käytä muita sähkölaitteita (kuten jäätelökoneita) jäähdytyslaitteiden sisällä, ellei valmistaja ole hyväksynyt niitä kyseiseen käyttöön.
- ⚠ **VAROITUS!** Älä kosketa lamppua, jos se on ollut palamassa pitkän aikaa, koska se voi olla erittäin kuuma.¹⁾

⚠ **VAROITUS!** Varmista, ettei laitteen virtajohto joudu puristuksiin tai vahingoitu laitteen asentamisen aikana.

⚠ **VAROITUS!** Älä sijoita siirrettäviä monipistorasioita tai siirrettäviä virtalähteitä laitteen taakse.

- Älä säilytä laitteessa räjähdysvaarallisia aineita kuten aerosolipurkkeja, joissa on herkästi syttyviä ponnekaasuja.
- Laitteen kylmäainepiiri sisältää isobutaania (R-600a), luonnonkaasua, jolla on korkea ympäristöystävällisyystaso, mutta joka on kuitenkin herkästi syttyvää.
- Varmista, että mikään kylmäainepiirin osista ei ole vaurioitunut kuljetuksen ja asennuksen aikana.
 - Vältä avotulta ja syttymislähteitä. Tuuleta laitteen sijoituspaikka huolellisesti
- Laitteen teknisten ominaisuuksien muuttaminen tai muutosten tekeminen laitteeseen on vaarallista. Virtajohdon vahingoittuminen voi aiheuttaa oikosulun, tulipalon ja/tai sähköiskun.
- Tämä laite on tarkoitettu elintarvikkeiden säilyttämiseen kotitalous- ja muussa käytössä kuten
 - kauppojen henkilökunnan keittiöissä, toimistoissa ja muissa työympäristöissä
 - maataloissa tai hotellien, motellien ja muiden majoitusliikkeiden huoneissa
 - puuro ja peti -majoituksissa
 - catering- ja muissa tukkukauppakäytöissä.

⚠ **VAROITUS!** Vain hyväksytty huoltoliike tai pätevä sähköasentaja saa vaihtaa laitteen sähköisiä osia (kuten pistokkeita, virtajohtoja, kompressoreita jne.).

⚠ **VAROITUS!** (mallikohtainen)Laitteen mukana toimitettu lamppu on ”erityiskäyttöön tarkoitettu lamppu”, jota voidaan käyttää vain tämän laitteen kanssa. Tätä ”erityiskäyttöön tarkoitettua lamppua” ei voi käyttää kodin valaisemiseen.¹⁾

- Virtajohtoa ei saa pidentää.
- Varmista, että virtapistoke ei ole litistynyt tai vahingoittunut laitteen takana. Litistynyt tai vahingoittunut pistoke voi ylikuumeta ja aiheuttaa tulipalon.
- Varmista, että laitteen virtapistoke on helppopääsyisessä paikassa.
- Älä vedä virtajohdosta.
- Jos pistorasia on löystynyt, älä laita pistoketta siihen. On olemassa sähköiskun tai tulipalon vaara.
- Tämä laite on painava. Sen siirtämisessä on noudatettava varovaisuutta.
- Älä poista tai koske pakastettuihin tuotteisiin kostein tai märin käsin, sillä koskettaminen voi aiheuttaa ihon hankautumista tai kylmävammoja.
- Vältä laitteen pitkäaikaista altistamista suoralle auringonvalolle.

Päivittäinen käyttö

- Älä aseta kuumia esineitä laitteen muoviosien päälle.
- Pakastettua ruokaa ei saa jäädyttää uudelleen, kun se on sulanut.
- Säilytä pakatut pakasteet elintarvikkeen valmistajan ohjeiden mukaan.
- Laitteen valmistajan antamia säilytysohjeita tulee noudattaa tarkasti. Lue vastaavat ohjeet.
- Älä laita hiilihappoisia tai poreilevia juomia pakastelokeroon, koska se luo säiliöön painetta, joka voi aiheuttaa räjähdysten ja vahingoittaa laitetta.¹⁾
- Mehujäät voivat aiheuttaa kylmävammoja, jos niitä syödään suoraan pakastimesta.¹⁾
- Noudata seuraavia ohjeita ruokien pilaantumisen välttämiseksi.
- Laitteen oven pitäminen auki pitkän aikaa voi aiheuttaa laitteen sisälämpötilan merkittävän nousun.
- Puhdista säännöllisesti kaikki pinnat, jotka joutuvat kosketuksiin elintarvikkeiden kanssa ja jotka liittyvät vedenpoistojärjestelmiin.
- Säilytä raakoja liha- ja kalatuotteita niille soveltuvissa astioissa laitteen sisällä niin, ettei etteivät ne pääse kosketuksiin toisten elintarvikkeiden kanssa tai tipu niihin.
- Kahdella tähdellä merkityt pakastelokerot (jos laitteessa) soveltuvat esipakastettujen tuotteiden, jäätelön tai jääpalojen valmistamiseen ja säilyttämiseen.
- Jos laite jätetään tyhjäksi pitkiksi ajoiksi, irrota se virransyötöstä, sulata, puhdista, kuivaa ja jätä ovi auki homeen muodostumisen välttämiseksi laitteen sisälle.

Hoito ja puhdistus

- Sammuta laite ja irrota pistoke pistorasiasta ennen huoltotöitä.
- Älä käytä laitteen puhdistamiseen metalliesineitä.
- Älä poista laitteesta jäätä terävillä esineillä. Käytä muovilastaa.
Jos tyhjennysaukko on tukkeutunut, vettä kerääntyy laitteen pohjalle.

Asennus

Tärkeää! Noudata tarkasti sähköliitännän ohjeita, jotka on annettu niitä koskevassa kappaleessa.

- Ota laite pakkauksesta ja varmista, että se ei ole vahingoittunut. Älä liitä laitetta, jos se on vahingoittunut. Ilmoita mahdollisista vaurioista välittömästi paikkaan, josta ostit laitteen. Säilytä pakkaus, jos laite on vahingoittunut.
- Suosittelemme, että odotat vähintään neljä tuntia ennen laitteen kytkemistä virtalähteeseen, jotta öljy pääsee virtaamaan takaisin kompressoriin.
- Laitteen ympärillä tulee olla riittävä ilmanvaihto. Riittämätön ilmanvaihto aiheuttaa ylikuumenemista. Noudata asennusohjeita varmistaaksesi riittävän ilmanvaihdon.
- Älä asenna laitetta lämpöpattereiden tai liesien läheisyyteen.
- Varmista, että virtapistokkeeseen pääsee käsiksi laitteen asennuksen jälkeen.


Huolto


- Vain ammattitaitoinen sähköasentaja tai pätevä henkilö saa suorittaa laitteen huoltoon liittyviä sähkötöitä.
- Tämän laitteen saa huoltaa vain valtuutettu huoltokeskus, ja huollossa saa käyttää vain alkuperäisiä varaosia.


Energiansäästö

- Älä laita laitteeseen kuumaa ruokaa.
- Älä pakkaa elintarvikkeita liian tiiviisti, sillä se estää ilman kierron.
- Varmista, että elintarvikkeet eivät kosketa lokeron takaseinää.
- Jos sähkö katkeaa, älä avaa laitteen kantta.
- Vältä kannen avaamista liian usein.
- Älä pidä kantta auki liian litkiä aikoja.
- Älä säädä termostaattia liian kylmälle.
- Kaikki varusteet, kuten laatikot, hyllytelineet, tulisi säilyttää laitteessa energiankulutuksen vähentämiseksi.

Ympäristönsuojelu

 Tämän laitteen kylmäainepiirissä tai eristeissä ei ole otsonikerrosta vahingoittavia kaasuja. Laitetta ei saa hävittää yhdyskuntajätteen tai -romun mukana. Eristevaahto sisältää helposti syttyviä kaasuja. Laite tulee hävittää paikallisilta

 viranomaisilta saatavien laitteita koskevien asetusten mukaisesti. Vältä jäähdytyslaitteen, erityisesti lämmönvaihtimen vahingoittamista.

Tämän laitteen symbolilla  merkityt materiaalit ovat kierrätettäviä.

Tämä laitteeseen tai sen pakkaukseen merkitty symboli tarkoittaa, että laitetta ei saa käsitellä kotitalousjätteenä. Tämän sijasta laite on toimitettava asianomaiseen sähkö- ja elektroniikkalaitteiden keräyspisteeseen. Varmistamalla, että laite hävitetään asianmukaisesti, autat estämään mahdollisia haitallisia ympäristö- ja terveysvaikutuksia, jotka laitteen asiaton hävittäminen voisi muuten aiheuttaa.

Tarkempia tietoja tämän laitteen kierrätyksestä saat paikallisilta kunnallisilta viranomaisilta, jätehuoltoyhtiöltä tai laitteen hankintapaikasta.

Pakkausmateriaalit

Asianmukaisella symbolilla varustetut materiaalit ovat kierrätettäviä.

Hävitä pakkaus viemällä se asianmukaisesti kierrätyssäiliöihin.

Laitteen hävittäminen

1. Irrota virtapistoke verkkopistorasiasta.
2. Katkaise virtajohto ja hävitä se.



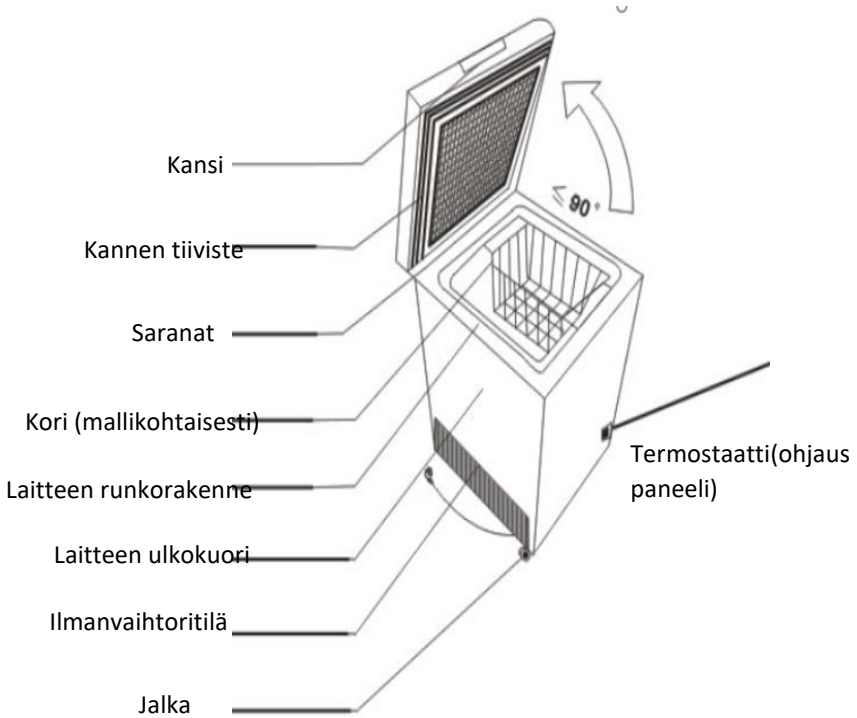
VAROITUS! Laitteen käyttämisen, huoltamisen ja hävittämisen aikana on otettava huomioon symboli (samanlainen kuin vasemmalla), joka sijaitsee laitteen takana (takapaneeli tai kompressori) ja on keltainen tai oranssinvärinen.

Se on palovaarasta kertova varoitusmerkki.

Kylmäaineputkissa ja kompressorissa on herkästi syttyviä materiaaleja.

Pysy kaukana tulenlähteestä käytön, huollon ja hävittämisen aikana.

Laiteen kuvaus



Huomautus: Yllä oleva kuva on vain viitteellinen; varustelu vaihtelee eri mallien välillä.

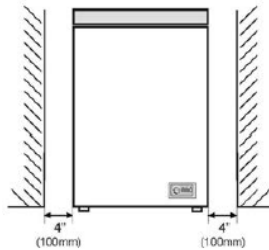
Tilavaatimus

Vältä laitteen sijoittamista liesien ja lämmityspattereiden läheisyyteen tai paikkaan, mihin paistaa suoraan aurinko. Muussa tapauksessa kompressori voi käydä pitkiä aikoja pakastimen jäädyttämistä varten. Jos laite on asennettu lämpölähteiden tai jääkaapin viereen, huolehdi seuraavista minimisivuetaisyyksistä:

Liedet 4" (100 mm); Lämmityspatterit 12" (300 mm); Jääkaapit 4" (100 mm)

2. Huom! Laitteen alla olevat säätöjalat on aina säädettävä maksimi korkeuteen (3-4 cm), jotta esteetön ilmankierto laitteen alla turvataan. Huomioithan, että vuodenajoista johtuva ilman suhteellinen kosteus vaihtelee ja saattaa aiheuttaa kylmälaitteen "hikoilua". Tämän vuoksi suosittelemme, että laitteen alle asennetaan tarkoitusta varten erikseen valmistettu turvakaukalo. Turvakaukalon käyttö on pakollista kun laite asennetaan tilaan, jossa lattiamateriaali on muuta kuin elämätöntä materiaalia. (esim. puu/parketti)
Tarkasta, että pakastimen ympärillä on riittävästi tilaa vapaan ilmankierron varmistamiseksi. Laitteen ympärille on jätettävä vähintään 10 cm tilaa. Tarkasta, että ilmavälit ovat alapuolella olevat em. mukaiset.

- Huom! Alla olevat suositusmitat takaavat parhaiten laitteen energiataloudellisen toiminnan.



3. Laite on sijoitettava tasaisen pinnan päälle.

4. Pakastimen käyttö ulkona on kiellettyä.

5. Suojaa laite kosteudelta. Älä sijoita pakastinta kosteaan tilaan metalliosien ruostumisen välttämiseksi. Älä suihkuta pakastinta vesisuihkulla, koska muussa tapauksessa tämä voi heikentää eristystä ja aiheuttaa virtavuotoja.

6. Katso laitteen valmistelua koskevat ohjeet luvusta "Puhdistus ja kunnossapito".

7. Jos pakastin asennetaan lämmittämättömään paikkaan, esim. autotalliin, pakastimen ulkopinnoille

voi muodostua kondensaatiota. Tämä on normaalia eikä ilmaise laitevikaa. Poista kondensaatio pyyhkimällä laite kuivalla liinalla.

Laitteen tasapainoinen asennus


Asenna laite säätämällä se säätöjalkojen avulla.

Sijoittaminen

Asenna laite paikkaan, jossa ympäristön lämpötila vastaa laitteen arvokilvessä ilmoitettua ilmastoluokkaa:

Kylmäsäilytyslaitteet ilmastoluokan mukaan:

- laajennettu lauhkea: Tämä kylmäsäilytyslaite on tarkoitettu käytettäväksi 10–32 °C:n ympäristölämpötiloissa (SN)
- lauhkea: Tämä kylmäsäilytyslaite on tarkoitettu käytettäväksi 16–32 °C:n ympäristölämpötiloissa (N)
- subtrooppinen: Tämä kylmäsäilytyslaite on tarkoitettu käytettäväksi 16–38 °C:n ympäristölämpötiloissa (ST)
- trooppinen: Tämä kylmäsäilytyslaite on tarkoitettu käytettäväksi 16–43 °C:n ympäristölämpötiloissa (T)

 **Varoitus!** Laite tulee olla mahdollista irrottaa virtalähteestä. Näin ollen pistokkeeseen täytyy olla esteetön pääsy asennuksen jälkeen.

Tätä kylmäsäilytyslaitetta ei ole tarkoitettu käytettäväksi sisäänrakennettuna laitteena.

Sähkökytkentä

Varmista ennen laitteen kytkemistä virtalähteeseen, että arvokilvessä ilmoitetut jännite ja taajuus vastaavat asuntosi virtalähdettä. Laite on kytkettävä maadoitettuun pistorasiaan. Virtajohdon pistotulppa on tätä tarkoitusta varten maadoitettu. Jos asuntosi pistorasia ei ole maadoitettu, kysy neuvoa asiantuntevalta sähköasentajalta. Valmistaja ei ota vastuuta, jos näitä turvaohjeita ei noudateta. Tämä laite noudattaa EY-direktiivien vaatimuksia:

Ensimmäinen käyttökerta

Sisäosan puhdistus

Ennen kuin käytät laitetta ensimmäistä kertaa, pese sen sisäosa ja kaikki lisävarusteet haalealla vedellä ja neutraalilla pesuaineella poistaaksesi uusille tuotteille tyypillisen hajun. Kuivaa huolellisesti.

Tärkeää! Älä käytä hankaavia pesuaineita tai jauheita, sillä ne vahingoittavat laitteen pintaa.

Päivittäinen käyttö

KÄYNNISTYS

Jos olet kuljettanut laitetta, anna sen seistä lopullisessa asennossaan ennen käynnistystä noin 4 tuntia.

Varmista, että laitteen sähköjohto on moitteettomassa kunnossa. Kytke laite maadoitettuun pistorasiaan, jonka jännite vastaa laitteen jännitettä. Tarkista tiedot tyyppikilvestä:

Kytke laite verkkovirtaan maadoitettuun pistorasiaan.

- näytön led valot syttyvät ja asettuvat normaaliin näytön tilaan noin 2 sekunnin kuluessa.
 - näyttö lukittuu 5 sekunnin kuluessa jos näytön asetuksia ei muuteta (kosketa)
 - Voit säätää haluamasi lämpötilaa -24°C – 16 °C. Suositus--18 °C astetta (tehdasasetus)
- Kun laite käynnistyy, kuulet laitteen jäähdytysnesteen kiertäänen, mikä on aivan normaalia

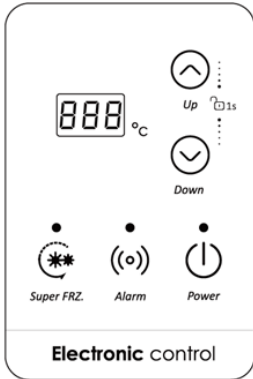
Kun olet kytkenyt laitteen verkkovirtaan tarkkaile, että laite toimii moitteettomasti. Kokeile noin ½ tunnin kuluttua, että laitteen sisäpinnat alkavat jäähtyä. Ennen pakasteiden siirtoa laitteeseen tarkista, että sisälämpötila on saavuttanut halutun pakastuslämpötilan. (suositeltava -18 °C). Tämä vaihe kestää yleensä mallista riippuen noin 6 tuntia. Tarkista tarvittaessa sisälämpötila erillisellä pakastusmittarilla.

Kuvaus

Huom! Laitteen jäähtyessä muodostuu sisätilaan alipaine, joka vähitellen tasaantuu. Jos avaat kannen kesken aloituspakastuksen, tiivistyy kansi suljettaessa enemmän kuin normaalisti. Älä siis yritä avata kantta voimakkein, tai ylimääräisten esineiden avulla, vaan odota, että paine laitteen sisällä on tasaantunut.

Huom! Älä ylitä valmistajan suosittelemaa pakastuskapasiteettia. Kts. tekniset tiedot.

Käyttöpaneelin asetukset



Huom! Näyttö ja painikkeet ovat normaali-tilassa aina ns. lukitussa tilassa. Mikäli haluat tehdä jonkin asetuksen/muutoksen on aina ensin tehtävä asetusten vapautus - toiminto.

Asetusten vapautus:

- Paina kevyesti näytön up/down yhtäaikaaisesti noin 1 sek. ajan. Näyttö on nyt asetustilassa ja voit muuttaa lämpötila-asetuksia sekä asettaa/ poistaa pikapakastuksen. Asetettu nykyinen lämpötila vilkkuu näytöllä.

Lämpötilan asetus:

- Jokainen Up painallus nostaa lämpötilaa asteella ja jokainen Down painallus laskee lämpötilaa asteella.
- Lopeta säätäminen > älä paina Up / Down painikkeita noin 5 sekunnin ajan, jolloin asetukset tallentuvat ja näyttö lopettaa vilkkumisen ja asetukset jäävät voimaan.

Pikapakastuksen asetus:

- Vapauta asetukset (kts. asetusten vapautus)
- Paina Super FRZ. > lämpötila asettuu automaattisesti asetukseen -30 °C (vilkkuu) ja asettuu 5 sekunnin kuluttua näytölle -30 °C > pikapakastus on nyt kytketty. Pikapakastuksen merkkivalo Super FRZ. syttyy.
- **Pikapakastus on automaattisesti päällä 26 tuntia.** Laite asettuu ko. ajan kuluttua automaattisesti ennen pikapakastusta valittuun lämpötilaan. Voit keskeyttää pikapakastuksen (ensin asetusten vapautus) painamalla Super FRZ painiketta, jolloin ko. toiminnon merkkivalo sammuu ja ennen pikapakastusta valitut arvot palautuvat.

Alhaisen lämpötilan varoitus:

- Alhaisen lämpötilan tunnistin aktivoituu, kun laite on ollut käynnissä käyttöönoton jälkeen 3 tuntia.
- Mikäli laitteen sisälämpötila nousee yli -12 °C (liian lämmin), syttyy sisälämpötilan varoitusvalo ja varoitusääni. Sammuta valo ja merkkiääni (ensin asetusten vapautus) painamalla mitä tahansa paneelin painiketta. Jos laitteen lämpötila ei 3 minuutin kuluessa laske alle -12 °C varoitusääni ilmoittaa poikkeavasta lämpötilasta.
- Kun lämpötila laskee alle -12 °C, sammuu varoitusvalo automaattisesti, samoin merkkiääni sammuu.

Näytön valot:

- Laite on kytketty verkkovirtaan ja toiminnassa > **Power merkkivalo palaa**
- Pikapakastus päällä > **Super FRZ merkkivalo palaa**
- Alhainen lämpötila > **Alarm merkkivalo palaa**

Kuvaus

Huom! Kun laite on ns. normaalitilassa ovat näytön valot/ lämpötilan näyttö ns. himmennetyssä tilassa ja kirkastuvat aina kun teet em. muutoksia / asetuksia olemassa oleviin asetuksiin.

Huom! Pakastimen käytön ja ympäristön erojen vuoksi on todennäköistä, että pakastimen sisälämpötila ei aina vastaa yllä olevia tietoja.

Tuoreiden elintarvikkeiden pakastaminen

Aseta tuoreet pakastettavat elintarvikkeet sivuseinien läheisyyteen, jotta ne jäätyisivät nopeasti, ja poissa jo pakastettujen ruokien luota, jos mahdollista.

Laitteen pakastuskapasiteetti on laitekohtainen ja löydät sen tyyppikilvestä kg/24h. Älä koskaan ylitä tätä enimmäiskapasiteettia. Älä pakasta liian suuria määriä kerrallaan. Ruoan laatu säilyy parhaiten, kun se pakastetaan mahdollisimman nopeasti. Ole erityisen varovainen, ettet sekoita jo pakastettuja ja tuoreita ruokia.

Saadaksesi nopeamman pakastusnopeuden laita tuoreet elintarvikkeet pakastimeen, vasta kun pikapakastustoiminto ollut kytkettynä etukäteeni noin 6 tuntia.

Pakastettujen elintarvikkeiden säilytys

Kun laite käynnistetään ensimmäistä kertaa tai pitkäaikaisen käyttämättömyyden jälkeen, aseta se superpakastustilaan ennen elintarvikkeiden laittamista tilaan.

Suositteltu lämpötila-asetus: -18 °C.

Suosittelussa asetuksessa pakasteiden paras säilytysaika on enintään 1 kuukausi. Paras säilytysaika voi lyhentyä muissa asetuksissa. Valmiiksi pakatut kaupallisesti pakastetut elintarvikkeet tulee varastoida pakastettujen elintarvikkeiden valmistajan pakastinosaa koskevien ohjeiden ja säilytysaikojen mukaisesti.

Tärkeää! Jos pakastin sulaa vahingossa, esimerkiksi sähkökatkon takia, joka kestää pidempään kuin teknisten tietojen taulukossa ilmoitettu "lämpötilan nousuaika", on sulanut ruoka käytettävä nopeasti tai kypsennettävä ja pakastettava sitten uudelleen (kypsennyksen jälkeen).

Pakastimen sulattaminen

Tarkkaile laitteen toimintaa säännöllisesti. Kun laitteen sisäseinämiin alkaa muodostua kuuraa ja jäätä on aika harkita laitteen sulatusta. Kun seinämiin on kertynyt max. 6 mm. kerros kuuraa tai jäätä on laite sulatettava. Seinämiin muodostunut ylimääräinen materiaali aiheuttaa laitteen toimintaan rasitetta ja energiankulutus nousee.

Ennen sulatusta kytke laite pikapakastusasentoon noin 6 tunnin ajaksi, jotta elintarvikkeet säilyvät kunnossa sulatuksen aikana. Tyhjennä pakastin toiseen pakastimeen tai käärimällä/suojaamalla tuotteet siten etteivät ne sula sulatuksen aikana. **Kun pakastin on tyhjä IRROITA LAITE VERKKOVIRRASTA aina ENNEN SULATUSTA**

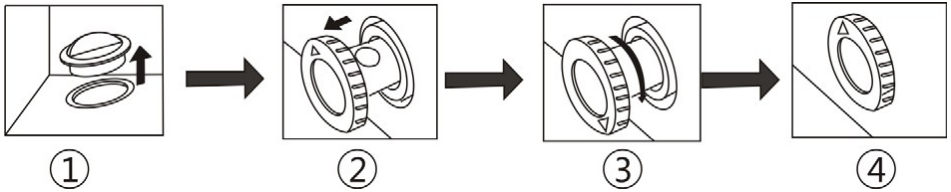
Kts. alla oleva kuvasarja. Aseta ulosvedetyn sulatusputken alle vesisastia.

Kaikki elintarvikkeet olisi käärittävä useisiin sanomalehtikerroksiin ja säilytettävä viileässä paikassa (esim. jääkaapissa tai ruokakaapissa). Irrota pakastimen kori. Jätä kansi auki. Pakastimen sisälle voidaan laittaa myös lämmintä vettä olevia astioita sulatustoiminnon nopeuttamiseksi.

Älä käytä sulattamiseen hiustenkuivaajaa, sähkölämmittimiä tai muita sähkökäyttöisiä

Kuvaus

laitteita. Kun sulatustoiminto on valmis, valuta pakastimen pohjalla oleva sulavesi pois alla olevan kaavion mukaisesti ja kuivaa sisätilat huolellisesti. Kytke pakastin "Pikapakastus" asetukselle ja anna sen olla tässä tilassa noin kolmen tunnin ajan.



1. Pakastimen pohjassa on tulppa. Sulatusta varten vedä kumitulppa sivuun, jolloin sulavesi valuu tyhjennysaukkoon ja virtaa ulos. (HUOMAUTUKSIA: IRROTA TULPPA VAIN SULATUKSEN AJAKSI JA ASETA SE TAKAISIN HETI SULATUKSEN JÄLKEEN).
2. Vedä vesiputkea noin 20–25 mm ulospäin, kunnes veden tyhjennysaukko on nähtävissä.
3. Kierrä vesiputkea niin, että nuoli osoittaa alaspäin. Aseta vedenkeräilyastia alle.
4. Sulatuksen jälkeen varmista, että vettä ei enää virtaa ennen vesiputken asettamista takaisin paikalleen. Aseta nuoli osoittamaan ylöspäin.

Tärkeät huomautukset:

- Älä käytä teräväreunaisia esineitä, kuten veitsiä, haarukoita jne. jään poistamiseen pakastimesta.
- Älä käytä sulattamiseen hiustenkuivaajaa, sähkölämmittimiä tai muita sähkökäyttöisiä laitteita.

Puhdistus

Hygienesyistä laitteen sisäpinnat ja lisävarusteet tulee puhdistaa säännöllisesti.

⚠ Huomio! Laite ei saa olla kytkettynä virtalähteeseen puhdistuksen aikana. Sähköiskun vaara! Ennen puhdistusta sammuta laite ja irrota pistoke pistorasiasta tai kytke virrankatkaisin tai varoke pois päältä. Älä koskaan puhdistaa laitetta höyrypuhdistimella. Kosteus voi kasaantua sähköisiin osiin ja aiheuttaa sähköiskun vaaran! Kuuma höyry voi vahingoittaa muoviosia. Laitteen tulee olla kuiva ennen kuin se otetaan taas käyttöön.

Tärkeää! Eteriset öljyt ja orgaaniset liuottimet voivat syövyttää muoviosia, esimerkiksi sitruunamehu, appelsiininkuorista tehty mehu, voihamppo, etikkahappoa sisältävät puhdistusaineet jne.

- ** Sammuta pakastin ja irrota se pistorasiasta ennen pakastimen puhdistamista.
- ** Älä käytä teräviä ja hankaavia välineitä, saippuaa, puhdistus-, pesu- ja kiillotusaineita pakastimen puhdistamiseen.
- ** Puhdista pakastimen ulkopinta lämpimällä vedellä ja kuivaa liinalla.
- ** Puhdista pakastimen sisäosat käyttämällä yksi tl. soodan ja 0,5 L veden sekoituksella kostutettua nihkeää liinaa ja tämän jälkeen kuivaa liinalla.
- ** Liiallinen jää on poistettava säännöllisesti käyttämällä kaupallisesti saatavaa jääraappaa. Liiallinen jään muodostuminen heikentää pakastimen suorituskykyä.
- ** Jos pakastinta ei käytetä pitkiin aikoihin, irrota se virransyötöstä, poista kaikki elintarvikkeet sisältä, puhdista pakastin ja jätä pakastimen kansi auki.
- ** Tarkasta kannentiivistet säännöllisesti ja varmista, että ne ovat puhtaat eikä

Kuvaus

tiivisteissä ole ruokajäämiä.

Tärkeät huomautukset:

Älä käytä vettä kompressorin paikan puhdistamiseen. Kuivaa se puhdistamisen jälkeen kuivalla liinalla läpikotaisin ruostumisen välttämiseksi.

TEE JA ÄLÄ TEE

Tee – Sulata pakastimesta otettu ruoka jääkaapissa tai mikroaaltounissa sulatus- ja käyttöohjeiden mukaisesti.

Tee – Varmista, että arkkupakastimen kansi on täysin kiinni jokaisen avauskerran jälkeen. Tee – Sulata pakastettu liha täysin ennen sen kypsentämistä.

Tee – Sulje pakastimen kansi varovaisesti.

Tee – Tarkasta pakastimen sisältö säännöllisesti.

Tee – Puhdista ja sulata pakastin säännöllisesti (katso luku "Sulatus").

Tee – Säilytä ruokia niin lyhyen ajan kuin mahdollista ja noudata "Parasta ennen" ja "Viimeinen käyttöpäivä" päiväyksiä.

Tee – Säilytä kaupalliset pakasteet ostamasi pakkausten ohjeiden mukaisesti.

Tee – Valitse aina korkealaatuista tuoreruokaa ja varmista, että se on aina täysin puhdasta ennen sen pakastamista.

Tee – Valmistele pakastettava tuore ruoka pieniin annoksiin nopean pakastustehon varmistamiseksi. Tee – Laita kaikki ruoat alumiinifolioon tai pakastepusseihin ja varmista, että ne ovat ilmattomia.

Tee – Suojaa pakasteet niiden ostamisen yhteydessä ja laita ne pakastimeen niin pian kuin mahdollista.

Tee – Säilytä pieniä tuotteita pakastimen korissa.

Tee – Poista jäätelö pakastimesta 10–20 minuuttia ennen sen tarjoilua.

Älä tee – Jätä pakastimen kantta auki pitkiksi ajoiksi, koska tämä käynnistää kompressorin toiminnon ja aiheuttaa liiallista jään muodostumista.

Älä tee – Käytä teräväreunaisia kohteita, kuten veitsiä, haarukoita jne. jään poistamiseen pakastimesta.

Älä tee – Laita kuumia ruokia pakastimeen. Anna ruokien jäähtyä ensin.

Älä tee – Laita nesteellä täytettyjä pulloja tai hiilihappoisia suljettuja tölkejä pakastimeen, koska ne voivat haljeta jäätyessään.

Älä tee – Säilytä myrkyllisiä tai vaarallisia aineita pakastimessa. Pakastimesi on ainoastaan tarkoitettu syömäkelpoisten elintarvikkeiden pakastamiseen.

Älä tee – Ylitä pakastimen maksimitilavuutta pakastaessasi tuoreita ruokia.

Älä tee – Käytä jäätelöä tai jääpaloja suoraan pakastimesta. Jääkylmät tuotteet voivat aiheuttaa huuliin kohdistuvia "palettumavammoja".

Kuvaus

Älä tee – Pakasta poreilevia juomia.

Älä tee – Yritä pakastaa sulatettua ruokaa uudelleen, koska ne pitäisi käyttää 24 tunnin kuluessa sulattamisesta, tai kypsentää ja vasta tämän jälkeen pakastaa uudelleen.

Älä tee – Poista pakastimesta tuotteita märin käsin.

Älä tee – Sulje pakastimen kantta voimakkaasti. Muussa tapauksessa laite voi vaurioitua.

Tärkeät huomautukset:

Tuote on suunniteltu ja valmistettu ainoastaan kotitalouskäyttöön.

- Takuu raukeaa, mikäli tuote asennetaan tai sitä käytetään kaupalliseen tai kotitalouskäytön ulkopuoliseen tarkoitukseen.
- Tuote on asennettava ja sijoitettava oikein ja sitä on käytettävä laitteen mukana toimitettujen käyttöohjeiden mukaisella tavalla.
- Takuu on voimassa vain uusille tuotteille, ja sitä ei ole siirrettävissä eteenpäin laitteen jälleenmyynnin yhteydessä.
- Yrityksemme kieltäytyy mistä tahansa vastuusta satunnaisista tai välillisistä vahingoista johtuvista vaateista. Takuu ei millään tavalla heikennä lakisääteisiä tai laillisia oikeuksiasi.
-

Hyödyllisiä vihjeitä ja vinkkejä

Tässä on muutamia tärkeitä vinkkejä, jotta saisit kaiken hyödyn irti superpakastusprosessista:

- Enimmäismäärä ruokaa, joka voidaan pakastaa 24 tunnin aikana, on ilmoitettu arvokilvessä.
- Pakasta vain laadukkaita, tuoreita ja täysin puhtaita elintarvikkeita.
- Valmista ruokaa pieninä annoksina, jotta se voidaan pakastaa nopeasti ja kokonaan ja jotta voisit myöhemmin sulattaa vain tarvitsemasi määrän.
- Kääri elintarvikkeet alumiinifolioon tai muovikelmuun ja varmista, että pakkaukset ovat ilmatiiviitä.
- Älä anna tuoreiden, pakastamattomien elintarvikkeiden koskettaa jo pakastettuja ruokia, jotta pakastetun ruoan lämpötila ei kohoaisi.
- Vähärasvaiset elintarvikkeet säilyvät paremmin ja pidempään kuin rasvaiset; suola vähentää ruoan säilytysaikaa.
- Mehujäiden syöminen suoraan pakastimesta voi aiheuttaa iholle jäätymisvammoja.
- Pakastuspäivämäärä kannattaa kirjoittaa jokaiseen ruokapakettiin, jotta voit pitää silmällä niiden säilytysaikaa.

Pakasteiden säilytysvinkkejä

Jotta laite toimisi mahdollisimman hyvin,

- varmista, että kauppias on säilyttänyt pakasteita oikein
- pyri siirtämään pakasteet ruokakaupasta pakastimeen mahdollisimman nopeasti
- älä avaa pakastimen kantta usein tai jätä sitä auki tarpeettoman pitkäksi aikaa.
- Sulatettu ruoka pilaantuu nopeasti, eikä sitä voi pakastaa uudelleen.
- Älä ylitä valmistajan ilmoittamia säilytysaikoja.

Kuvaus

Vianetsintä



Huomio! Irrota laite virtalähteestä ennen vianetsintää. Vain ammattitaitoinen sähköasentaja tai pätevä henkilö saa suorittaa vianetsintää, jota ei löydy näistä käyttöohjeista.

Tärkeää! Laitteesta lähtee ääniä normaalissa käytössä (kompressori, kylmäaineen kierto).

Ongelma	Mahdollinen syy	Ratkaisu
Laitte ei toimi.	Pistoketta ei ole kytketty pistorasiaan tai se on löysällä tai laite on kytketty pois päältä.	Kytke pistoke ja käynnistä laite.
	Sulake on palanut tai viallinen.	Tarkasta sulake. Vaihda tarvittaessa.
	Pistorasia on viallinen.	Vain sähköasentaja saa korjata sähköverkon vikoja.
Laitte pakastaa liikaa.	Lämpötila on säädetty liian kylmälle tai laite käy -22 °C:n säädöllä.	Käännä lämpötilansäädin väliaikaisesti korkeammalle lämpötilalle.
Ruoka ei ole kunnolla pakastettua.	Lämpötilaa ei ole säädetty kunnolla.	Tarkista kappaleesta Lämpötilan säätö.
	Kansi on ollut auki pitkän aikaa.	Avaa kanta vain niin kauan kuin on välttämätöntä.
	Laitteeseen on laitettu suuri määrä lämmintä ruokaa viimeisten 24 tunnin aikana.	Käännä lämpötilansäädin väliaikaisesti kylmemmälle lämpötilalle.
	Laitte on lämmönlähteen lähellä.	Lue asennuksen sijaintia käsittelevästä kappaleesta.
Kannen tiivisteissä on paljon jäätä.	Kannen tiivisteet eivät ole ilmativiit.	Lämmitä tiivisteiden vuotavia osia hustenkuivaajalla (viileällä lämpötilalla). Muovaa tiivistettä samalla käsin sopivaan muotoon.
Epätavallisia ääniä	Laitte ei ole tasassa.	Säädä laitteen jalvoja.
	Laitteen tuulettimen kiinnitys on huono	Ota yhteyttä huoltoon
	Laitte on kosketuksissa ulkopuoliseen esineeseen ja resonoi.	Siirrä laite siten, ettei pääse resonoimaan

Lisäksi hyvä huomoida!! Laitteen kompressorille aiheutunut liika kuormitus voi aiheuttaa poikkeavaa ääntä! Pikapakastus voi aiheuttaa poikkeavaa käyntiääntä!

Mikäli laitteen toiminta ei korjaannu em. tarkistuksen jälkeen, ota yhteyttä kotisivujemme kautta keskuhuoltoomme: www.kodinkonetukku.fi

Kirjoita tarvittavat tiedot ylös arvokilvestä.

EY-vaatimustenmukaisuusvakuutus

Vakuutamme, että tuotteemme noudattavat soveltuvia eurooppalaisia direktiivejä, päätöksiä ja säädöksiä sekä mainituissa standardeissa lueteltuja vaatimuksia

Voit käyttää tuotetietokantaa, johon mallitiedot on tallennettu, lukemalla QR-koodin energiamerkinästä.



Pääsy huoltokorjauksiin, kuten Internet-verkkosivut, osoitteet, yhteystiedot.

Malli no: HPS300MEL

Keskushuollon yhteystiedot:

Osoite Hämeenkatu 5A Tampere

Puhelin numero +358400290400

Kotisivut www.kodinkonetukku.fi

QR koodi 349166

Asiaankuuluvat tiedot varaosien tilaamisesta

suoraan tai muiden valmistajan, maahantuojan tai valtuutetun edustajan toimittamien kanavien kautta;

www.kodinkonetukku.fi

Vähimmäisaika, jonka aikana laitteen korjaamiseen tarvittavia varaosia on saatavilla; 7 vuotta

Ohjeet mallitietojen löytämiseen tuotetietokannasta, sellaisena kuin ne määritellään asetuksessa (EU)

2019/2019 web-linkin avulla, joka linkittää tuotetietokantaan tallennetut mallitiedot tai linkin

tuotetietokantaan ja tietoihin, kuinka löytää mallitunniste tuotteesta.) www.kodinkonetukku.fi

Huomaa: Palvelusivuston osoite tai yhteyshenkilön puhelinnumero voi muuttua ilman erillistä ilmoitusta.

Vahvista, onko keskushuolto suoraan sidoksissa yhtiöömme, kun tarvitset palveluja.